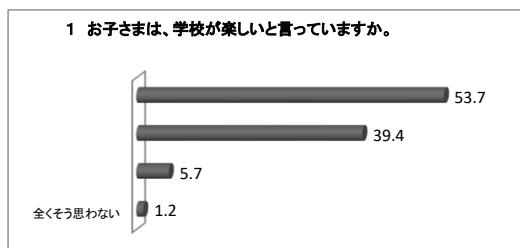
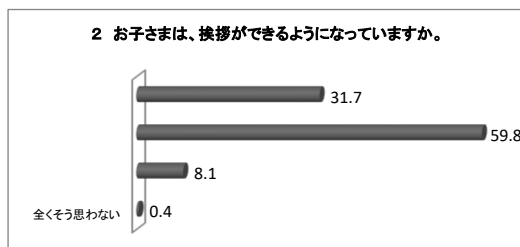


※ グラフの単位は%です。無回答についてはグラフには載せてありません。肯定評価とは、「とてもそう思う」「どちらかというと思う」の合計です。



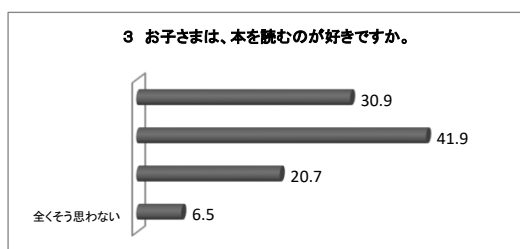
肯定評価 前回 92.0 ⇒ 今回 93.1

学校が楽しいと感じている児童が多く、学校としても励みになっています。しかし、「そう思わない」と感じている児童がわずかにいることも事実です。本校のめざす学校像「児童が明るく元気に登校し、楽しく学び、仲良く生活する学校」、「児童一人ひとりの個性が輝き、夢の実現に向けチャレンジすることができる学校」の具現化のため、2学期以降も、学級経営・教育相談の充実、わかる・できる授業の実践に職員一丸となって取り組んでまいります。



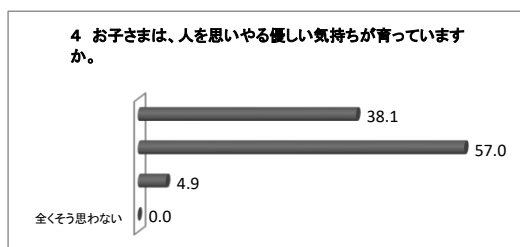
肯定評価 前回 83.8 ⇒ 今回 91.5

生活目標として「自分から進んで挨拶をします」を掲げています。児童一人一人が、相手を意識しながら、進んで挨拶できるように頑張っています。一方、挨拶の声が小さかったり、できなかったりする児童も見られました。さらによりよい挨拶ができるよう、職員が手本となって元気の挨拶を心がけ、子どもたちが進んで挨拶できるようにしていきたいと思っております。ご家庭でもご協力をお願いします。



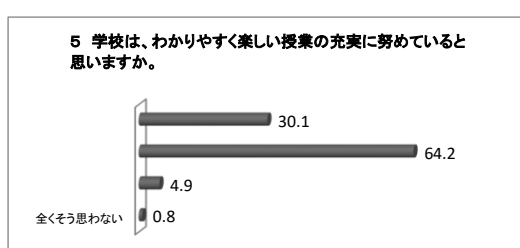
肯定評価 前回 68.7 ⇒ 今回 72.8

朝の読書タイムを毎日行い、本に親しむ活動を続けています。担任と図書館司書が連携し、授業の中で図書室利用の時間を設け、読書に親しむ機会を大切にしています。1学期には図書室のマスコットキャラクターを決めました。親しみやすい図書室、居心地の良い図書室となるように、さらに工夫を凝らしてまいります。2学期にも図書委員会を中心に様々なイベントを考え、子供たちが進んで図書室を活用し本を楽しんで読むことのできる環境を整えていきます。



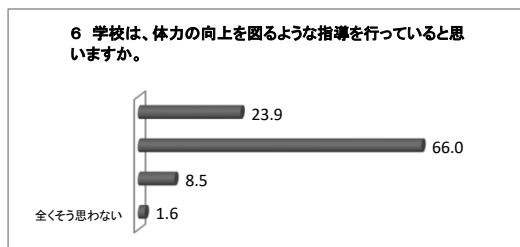
肯定評価 前回 94.3 ⇒ 今回 95.1

「人を思いやる優しい気持ち」は、学校生活の中でもっと大切に指導しているところです。地域・家庭・学校が一つとなり、思いやりの心をもてる大人へと成長してもらいたいです。学校では、縦割り班活動や委員会活動などを通して、上級生が下級生に対して自然に思いやりのある行動がとれるよう指導しています。肯定評価が100%となるように、継続して道徳の授業や学級活動を要とし、思いやりの心を育てていきます。



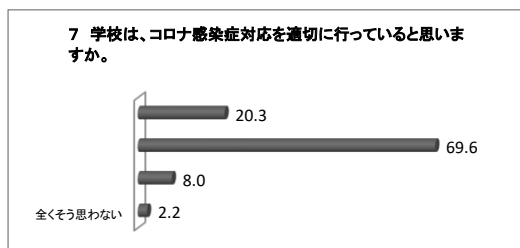
肯定評価 前回 91.8 ⇒ 今回 94.3

学力向上を目指し、引き続き職員一同、日々授業の充実・改善に努めているところです。具体的には、職員が毎月学力向上委員会を開き、児童の実態を把握し、毎週末の学年会議で次週の学習計画に繋げています。また、毎日10分間のドリルタイムを教育課程に位置付け、基礎学力の定着に向けて取り組んでいます。今後とも出来る限りの授業改善に努め、子供たちに分かりやすい授業作りにも励んでまいります。



肯定評価 前回 91.4 ⇒ 今回 89.9

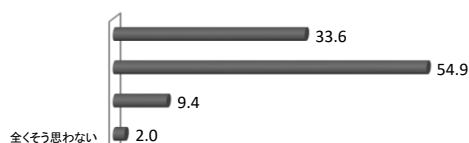
体力向上のために、体育科授業の充実に加えて、休み時間(リフレッシュタイム・昼休み)に外で遊ぶことを奨励しています。運動部の活動は今年度5月に実施した陸上記録会に向けて練習に取り組みました。2学期は運動会や新体力テスト、校内マラソン大会等の体育的行事を通して、さらに体力向上を図ってまいります。また、今年度10月にはパラスリートの方々に来校していただき、スポーツへの関心・意欲を高め、パラスポーツや障がいをもった方への理解が深まるような機会にしたいと計画しています。



肯定評価 前回 90.7 ⇒ 今回 89.9

前回に引き続き、肯定的評価が高い結果となりました。新型コロナウイルス感染症は、令和5年5月8日付けで5類感染症へ移行されており、それを受けて、感染状況が落ち着いている平時においては、換気や手洗いといった日常的な感染予防を継続することが基本となっております。本校でも、感染症流行状況に留意しながら、日常の活動を取り戻しつつあるところです。今後も、感染状況を把握しながら、児童の安全を最優先に考え、行事等の活動を実施して参ります。引き続き、ご理解とご協力をお願いいたします。

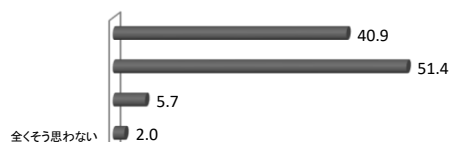
8 学校は、子供たちの安全や事故防止に力を入れていると思いますか。



肯定評価 前回 92.1 ⇒ 今回 88.5

月始めの交通安全指導や、学期ごとの方面別集団下校にご協力いただき、ありがとうございます。交通安全や命を守る教育については、日常的に学級活動や授業、行事等を通じて行っているところです。1学期には交通安全教室を実施し、理解を深めることができました。今後も関係機関や地域の方のご協力をいただき、事故防止に努めます。学校としては可能な限り、交通安全にも気を配ってまいります。ご家庭でも地域の見守り等、ご協力をお願いします。

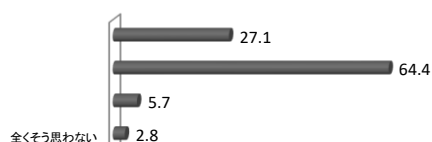
9 学校は、保護者からの連絡や相談に、適切に応じていると思いますか。



肯定評価 前回 91.4 ⇒ 今回 92.3

前回のアンケート結果より肯定評価が高い結果となりました。学校への相談につきましては、担任・教育相談担当・セクハラ・体罰相談担当・特別支援教育担当、そして教頭も相談窓口として対応しています。しかしながら学校側が気付かない点や至らない点も多々あると思いますので、何か気になることがありましたら、いつでもご連絡いただければと思います。今後も学校と家庭が連携し、子供たちが過ごしやすい環境を作れるよう教職員一同尽力していきたく思いますのでご協力お願いいたします。

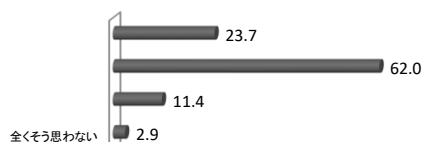
10 学校は、教育方針や教育活動をわかりやすく伝えていると思いますか。



肯定評価 前回 89.6 ⇒ 今回 91.5

教育方針や日々の教育活動については、学校だより、学年だより等で地域・家庭へと学校の様子を伝えるようにしています。また、学校運営協議会制度や、学校支援地域本部制度も活用して学校経営についてアドバイスをいただきながら、よりよい教育活動になるよう努めているところです。保護者の皆様には、各種行事等を通して、学校に来ていただく機会を設けておりますので、児童の学校での様子をご覧いただければ幸いです。

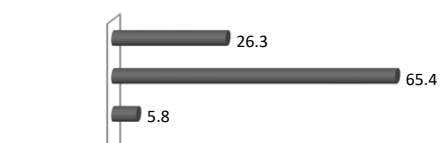
11 学校は、子供の話をよく聞き、一人一人にきめ細かく対応していると思いますか。



肯定評価 前回 87.0 ⇒ 今回 85.7

教育相談や学校生活アンケート等を受けて、その都度問題解決にあたっています。その際、管理職を含めた職員間の連携を図り、複数職員で対応しています。日々の学校生活でも、子供たちとコミュニケーションを取り、一人一人の気持ちに寄り添った対応ができるように努めてまいります。お子さまについて何か気になることがありましたら、いつでもご相談いただければと思います。

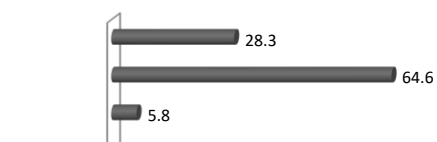
12 学校は、いじめのない学校づくりのためにアンケートや教育相談、道徳教育等に力を入れていると思いますか。



肯定評価 前回 91.0 ⇒ 今回 91.8

「美郷台小いじめ防止基本方針」(美郷台小ホームページに記載)を定め、児童が安心して、楽しく学校生活が送れるように計画的に取り組んでいます。特に「いじめ」の未然防止、早期発見・早期対応のため、アンケート調査や教育相談を定期的に行うと共に、道徳教育を充実させ、児童の豊かな心の育成に努めています。毎月いじめ防止対策委員会(生徒指導委員会)を開き、児童の様子について教職員で共通理解もしています。ご家庭で気になること等がございましたら学校へご連絡ください。

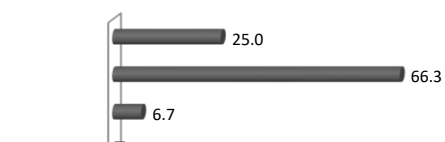
13 学校は、合理的配慮など特別支援教育について、わかりやすく伝えていると思いますか。



肯定評価 前回 88.5 ⇒ 今回 92.9

合理的配慮について、毎年度始めに全家庭へ向けて合理的配慮の内容等について手紙でお伝えしています。特別支援学級在籍のお子さんはもちろん、通常学級に在籍する特別な支援が必要なお子さんに対しても、個別に、学校と家庭の様子を情報交換しながら、それぞれに合った支援をしております。学習面や生活面のことで気になることがある時は、担任・特別支援教育コーディネーター・教育相談員等がいつでも対応いたします。遠慮なくご連絡ください。

14 家庭や地域は、学校に対してそれぞれの役割を果たし、連携・協力していると思いますか。



肯定評価 前回 92.4 ⇒ 今回 91.3

地域・家庭・学校が連携し協力することで、児童の健全な育成へとつながります。学校が担う部分も大きいですが、家庭と地域の皆様にご協力いただく部分も大きいです。今後もご協力のほどよろしく願いいたします。PTA活動では、広報活動やベルマーク収集、研修、バザー等の運営では、大変お世話になりました。また、子供会や青少年相談員の方を中心に、登下校の安全指導にもご協力いただき、感謝申し上げます。学校支援地域本部事業については、これまで以上に、組織的・計画的に地域と連携して、児童の教育活動のより一層の充実に努めていきます。